

RAPPORT D'ACTIVITÉS

2021



Ici, l'innovation prend racine

Préambule

Le Parc naturel des Sources (PNS), issu d'un partenariat public-privé entre les communes de Spa, de Stoumont, le groupe Spadel et l'ASBL Domaine de Bérinzenne, a été reconnu par le Gouvernement wallon le 06 juillet 2017.

L'ASBL Commission de Gestion du Parc naturel des Sources a été créée lors de son Assemblée Générale constitutive le 27 février 2018 (publication au Moniteur Belge en date du 05 mars 2018) et son équipe technique a été mise en place en juillet de la même année.

Contact

DUMOULIN Valérie
Directrice

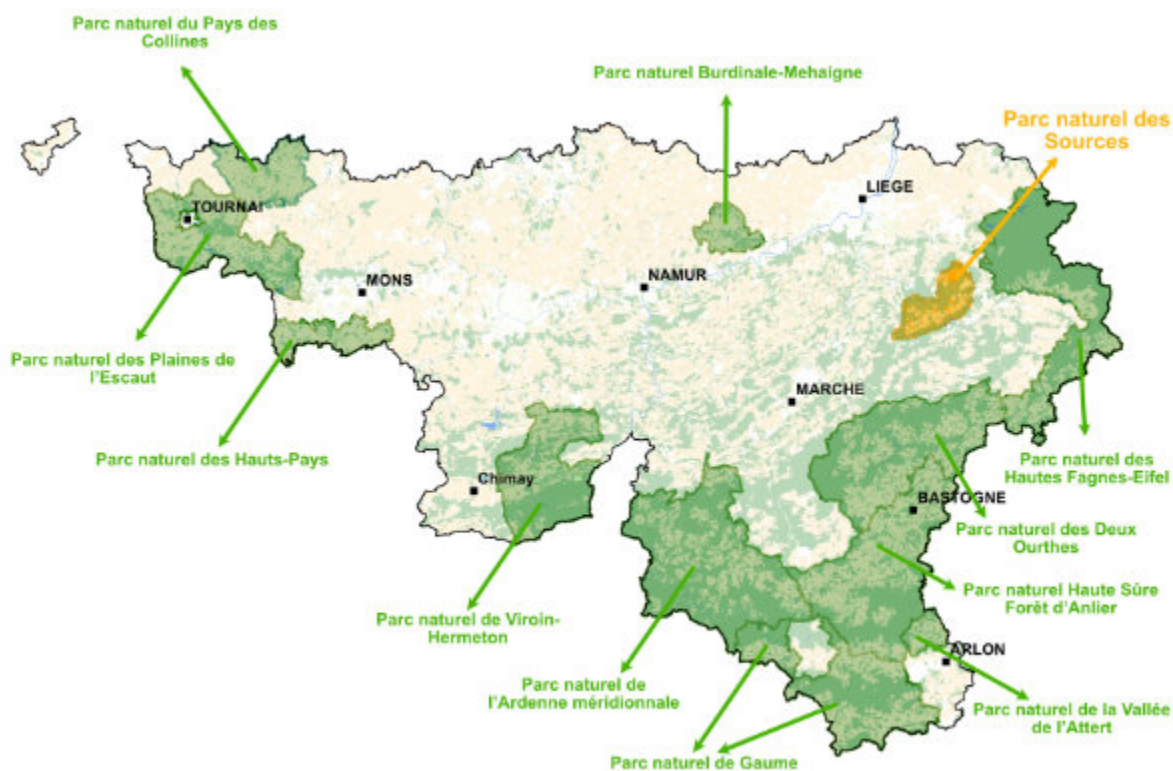
Bérinzenne, 6
4900 SPA

Tél : 087/63.22.05

Mail : v.dumoulin@parcnatureldessources.be

Photographies

Sauf mention contraire, toutes les photographies ont été prises par l'équipe du Parc naturel des Sources. Page de couverture ©Thomas MEUNIER



Localisation du Parc naturel des Sources au sein des autres Parcs naturels de Wallonie
(Carte réalisée sur base d'une carte fournie par la Fédération des Parcs naturels de Wallonie)



Table des matières

Éditorial	2
1. Dynamique générale	4
1.1. Rappel des grandes orientations stratégiques	4
1.2. Dynamique d'expérimentation et expérimentation développée	5
1.3. Principales collaborations	5
2. Activités - Projets 2021	6
2.1. Recherche de financement	6
2.2. Mise en œuvre du Plan de Gestion	7
2.3. Activités complémentaires	20
2.4. Actions spécifiques à la subvention « Biodiversité »	21
3. Actions de communication	22
4. Affectation du personnel	25
5. Composition de la Commission de Gestion et du Conseil d'Administration	26
6. Financement	28
Annexes - Tableaux synthétiques des actions 2021	29

1. Dynamique générale

1.1. Rappel des grandes orientations stratégiques

Le plan de travail 2021 s'est basé sur les objectifs stratégiques et opérationnels retenus pour l'élaboration du Plan de Gestion du Parc naturel des Sources (ci-après mentionné PNS), lequel découle directement des missions prévues par les textes législatifs, à savoir :

- assurer la protection, la gestion et la valorisation du patrimoine naturel et paysager du Parc naturel ;
- contribuer, dans les limites du périmètre du Parc naturel, à définir et à orienter les projets d'aménagement du territoire suivant les principes du développement durable ;
- encourager le développement durable sur le territoire du Parc naturel, en contribuant au développement local, sur les plans économique et social, ainsi qu'à l'amélioration de la qualité de la vie ;
- organiser l'accueil, l'éducation et l'information du public ;
- participer à l'expérimentation de nouveaux modes de gestion de l'espace rural, au test de processus et méthodes innovants de planification, ainsi qu'à la mise en œuvre de programmes européens et de coopération territoriale européenne ;
- rechercher la collaboration entre les Parcs naturels et, le cas échéant, la collaboration transfrontalière avec les zones similaires des régions ou pays limitrophes ;
- susciter la mise en œuvre d'opérations de développement rural dans les communes qui le composent et veiller à ce que la cohérence des projets transcommunaux dans le cadre des programmes communaux de développement rural soit assurée.

La vocation première du PNS étant la préservation et la restauration du patrimoine, naturel surtout, mais bâti également, les projets ont été orientés principalement dans cette optique, tout en envisageant le développement durable.

Outre les actions concrètes réalisées dans le cadre des objectifs prévus dans le Plan de Gestion (PdG), l'année 2021 a été consacrée à :

- la poursuite de l'appropriation du territoire et de ses enjeux par l'équipe technique ;
- la poursuite de la prise de contact avec les partenaires potentiels (forces vives du territoire) ;
- la réalisation d'inventaires (dont des données biologiques) ;
- la poursuite du développement du Système d'Information Géographique (SIG) conçu en 2020 pour l'implémentation de bases de données (relevés de terrain, travaux potentiels/travaux réalisés, encodage des observations naturalistes/points remarquables, etc. ;
- la poursuite de la conception d'outils de communication ;
- ...

1.2. Dynamique d'expérimentation et expérimentation développée

Plusieurs actions à visée expérimentale ont été initiées/poursuivies :

Les suivis « salamandres » ont fait l'objet d'un protocole sans cesse remodelé en fonction de l'écologie de l'espèce et des résultats obtenus.

La mission confiée dans le cadre du LIFE BNIP (voir p. 10) à différents prestataires a pour but de tester des méthodologies différentes pour la

mise en œuvre des plans de gestion Natura2000 au sein de sites pilotes. En charge d'un de ces derniers, le Parc naturel a pu développer sa propre méthodologie.

Enfin, l'Association forestière des Sources (voir p. 17) peut être considérée comme un projet expérimental vu son caractère relativement unique (seul le territoire du Pays des Tiges et Chavées bénéficie d'une telle structure).

1.3. Principales collaborations

Outre les collaborations évidentes avec les partenaires fondateurs du Parc naturel des

Sources, des échanges et synergies ont eu lieu entre le PNS et les structures/acteurs suivants :

- la Cellule d'Appui à la Petite forêt Privée (CAPFP)
- le Contrat de Rivière Amblève-Rour (CRA)
- le Contrat de Rivière Vesdre (CRV)
- le Plan communal de développement de la nature (PCDN) de Stoumont
- la Fédération des Parcs naturels de Wallonie (FPNW)
- le Parc naturel Hautes Fagnes – Eifel (PNHFE) et les autres Parcs naturels wallons
- les cantonnements DNF de Spa et Aywaille
- le DEMNA et notamment le Réseau Loup
- la Haute École de la Province de Liège (HEPL) - Département des Sciences agronomiques (La Reid)
- ULiège
- Natagriwal
- des agriculteurs
- des entrepreneurs locaux
- des gestionnaires forestiers
- la Société Royale Forestière de Belgique (SRFB)
- le Fagotin
- le Groupe d'Astronomie de Spa
- l'ASCEN
- la Maison du Tourisme Ourthe-Vesdre-Amblève
- la Maison du Tourisme Spa-Hautes-Fagnes-Ardenne
- le Royal Syndicat d'Initiative de La Gleize
- le Centre culturel de Spa-Jalhay-Stoumont (CCSJS)
- AMT Concept
- l'asbl Tous à pied
- la fondation Be Planet !
- Ecofirst
- ...

Des contacts supplémentaires ont été entrepris afin d'évaluer d'autres possibilités de collaboration future. Comme les années

précédentes, la prise de contact avec les forces vives du territoire a constitué un point important pour le bon ancrage du parc.



2. Activités - Projets 2021

2.1. Recherche de financement

Faute de temps à y consacrer, la veille mise en place en début d'existence du Parc naturel et permettant de rechercher les appels à projets sur différents sites, plateformes, ... n'a pas pu être suivie en 2021.

1. Appels à projets

Le PNS a déposé 3 **dossiers de financement PwDR** relatifs à la création de :

- 13 mares sur le territoire de la commune de Spa (lot 1) d'une valeur de 9000 € ;
- 10 plans d'eau, également sur Spa (lot 2) d'un montant de 7840,80 € ;
- 7 mares sur Stoumont (lot 2) pour la somme de 5227,20 €.

Les 3 demandes ont été acceptées.

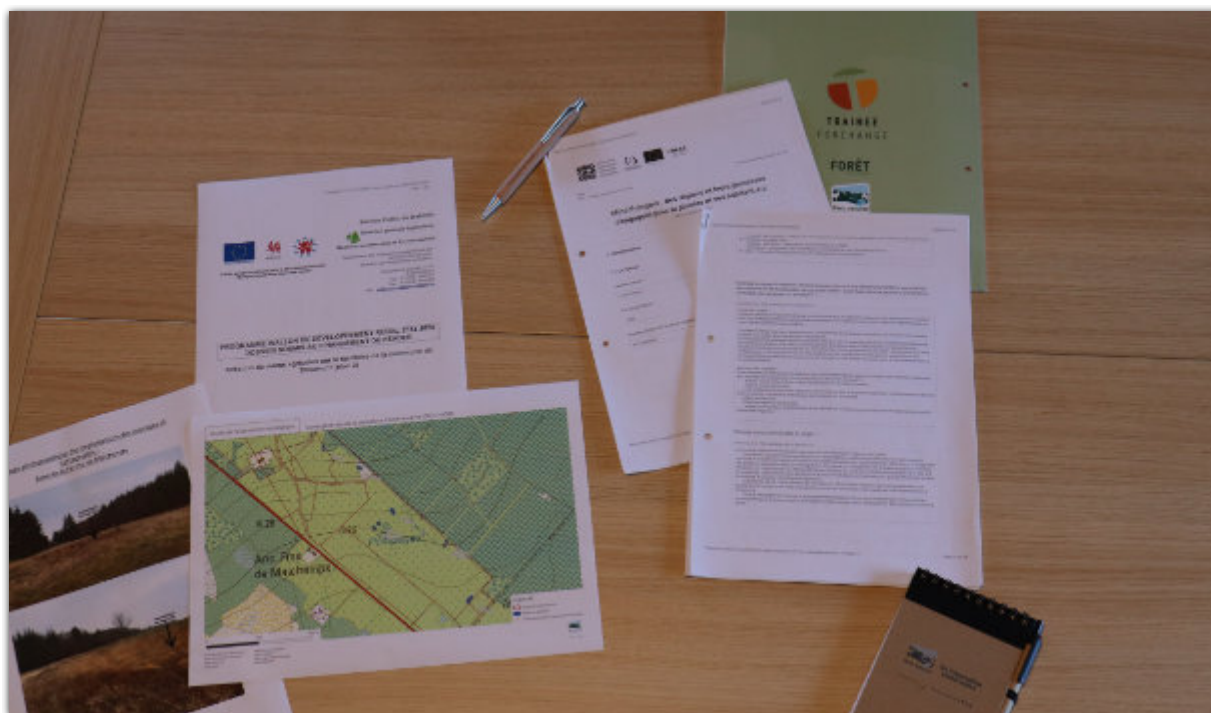
Le Parc naturel des Sources a été **un partenaire privilégié** dans le cadre de la candidature pour le

projet **TraineeForChange**, porté par l'asbl Forêt.Nature. Ce projet de près de 50.000 €, dont l'objectif est de sensibiliser les futurs forestiers à la sylviculture mélangée à couvert continu, n'a malheureusement pas été retenu par le collectif de l'appel à projet Mindchangers.

Comme les années précédentes, la principale difficulté rencontrée pour répondre à des appels à projets en 2021 était le manque de temps. Si les idées et les sollicitations extérieures abondent, la charge de travail de l'équipe est au maximum des possibilités, tant pour répondre à des appels à projet que pour mettre en œuvre les projets qui seraient retenus.

2. Demandes de soutien financier

Aucune demande de soutien financier n'a été introduite en 2021



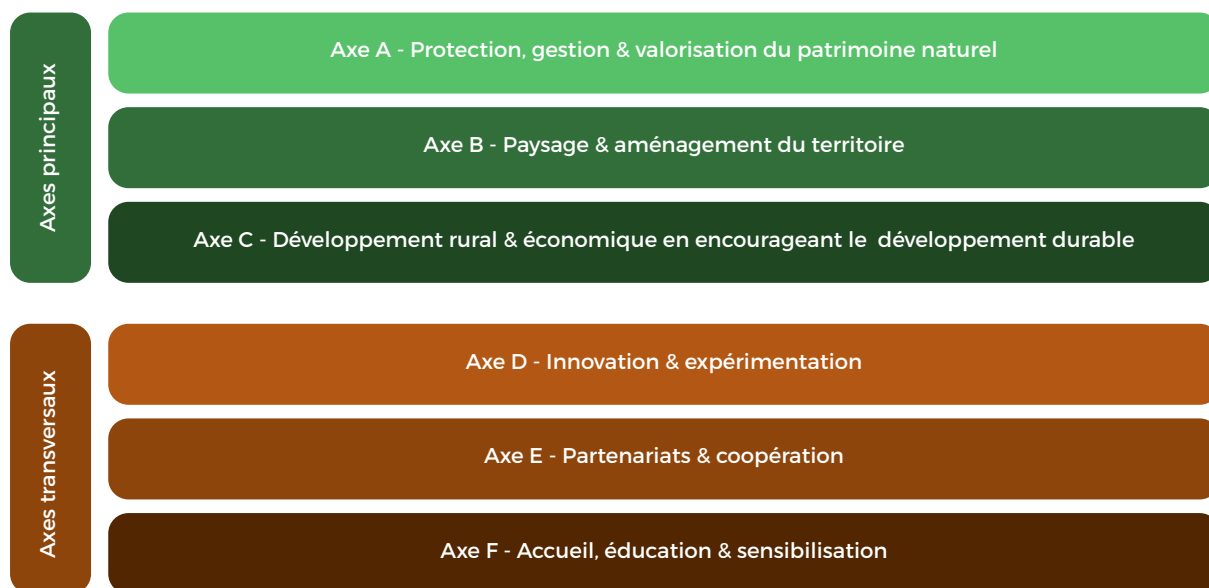
2.2. Mise en œuvre du Plan de Gestion

Les actions présentées dans les pages suivantes sont classées en fonction des 6 axes prévus par la Fédération des Parcs naturels de Wallonie.

Les références mentionnées sous le titre de chaque action se rapportent aux objectifs principaux (stratégique et opérationnel) du PdG.

Ainsi [1;3] fait référence à l'objectif stratégique 1 et l'objectif opérationnel 3.

Enfin, les tableaux synthétiques (voir en annexe) donnent une vision complète des actions mises en œuvre en 2021 et mettent en évidence les contributions principales (en gras) et secondaires aux objectifs du Plan de Gestion.



Suivis botaniques [1;1]

Dans le cadre du suivi after-LIFE du projet LIFE Ardenne liégeoise, l'équipe du Parc naturel a assuré le suivi botanique de zones tourbeuses/ paratourbeuses restaurées par le projet et

situées sur le territoire. En 2021, 18 transects, soit 90 placettes de 4m² ont été inventoriées selon des relevés de végétation effectués de manière qualitative et quantitative.

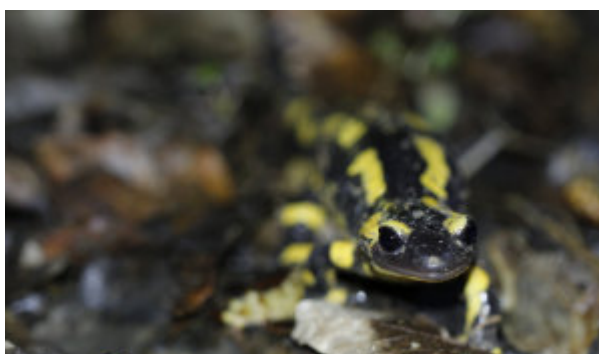


Suivis « Salamandres » [1;1]

Les prospections de salamandres se sont poursuivies encore cette année. Trois nouveaux sites ont été inventoriés lors des deux périodes de recensement (fin de l'hiver-début du printemps et en automne).

L'ensemble des données récoltées sont encodées en temps réel sur l'application « Observation.be ».

Au total, 158 observations ont été enregistrées en 2021 !

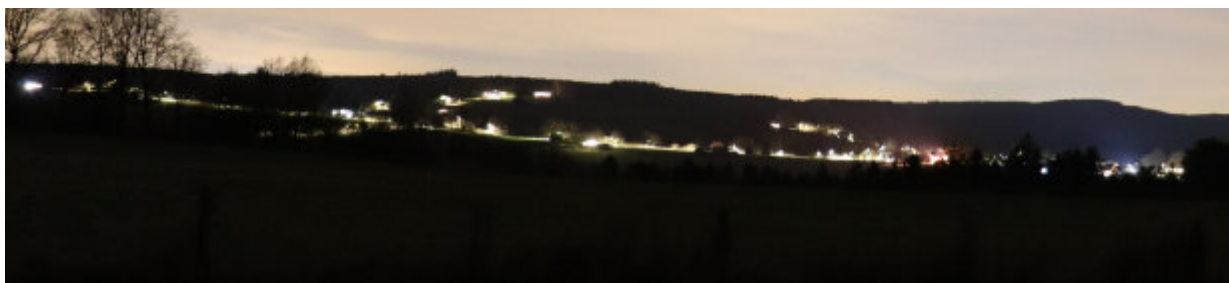


© Sophie Grisard

Inventaire de la pollution lumineuse [1;1]

En lien avec un cycle de conférences sur cette thématique - organisé en partenariat avec le Groupe d'Astronomie de Spa (GAS) (voir volet sensibilisation) - un premier état des lieux de la pollution lumineuse sur le territoire a été réalisé

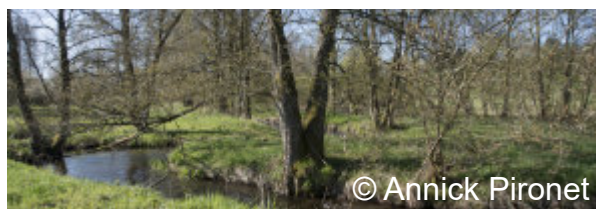
via un reportage photographique des paysages nocturnes artificiellement éclairés. En tout, 4 sorties nocturnes ont été effectuées : 1 pour l'ensemble du Parc naturel puis 3 sorties plus spécifiques (1 sur Spa et 2 sur Stoumont).



LIFE Vallées ardennaises [1;1]

En tant que partenaire de l'ASBL Domaine de Bérinzenne, le PNS participe - au même titre que le Parc naturel Hautes-Fagnes Eifel et le Parc naturel des Deux Ourthes - au LIFE Nature relatif à la restauration des fonds de vallées ardennaises, débuté en octobre 2020.

En 2021, le chargé de mission du Parc naturel a mis l'accent sur les prospections de terrain (cartographie de la zone de projet), la mise en place des procédures d'indemnisation, la visite de parcelles à indemniser et la gestion globale du projet (rencontres avec les parties-prenantes, COMAC, etc.).



© Annick Pironet



© LIFE Vallées ardennaises

Mise en œuvre du Plan de Gestion d'un site Natura 2000 pilote dans le cadre du LIFE BNIP [1;1]

Ce projet a été initié en août 2020 dans le cadre d'un marché public lancé par le LIFE BNIP. À l'échelle du PNS, le projet vise la mise en œuvre du plan de gestion du site Natura 2000 de la Basse Vallée de la Liègne. L'année 2021 a été consacrée aux échanges avec les différents propriétaires du site pour leur proposer, lorsque cela s'avérait nécessaire, d'adapter la gestion de leur parcelle afin de tendre vers le milieu Natura 2000 prévu dans le plan de gestion.

Pour le comité de pilotage de mi-projet, 16 propriétaires ont été contactés. Au total, cela représente 80% de la surface du site Natura 2000. Pour toucher les propriétaires restants, un publipostage a été réalisé par la commune de Stoumont. Ainsi, 120 courriers ont été envoyés.

Fin 2021, l'équipe enregistre 4 demandes de propriétaires intéressés par une proposition de plan détaillé des travaux à entreprendre.



Restauration du site du Rond Ployay [1;2]

Dans le cadre d'une collaboration avec le PCDN de Stoumont pour sa fiche projet visant à redynamiser le site du Rond Ployay d'un point de vue écologique et didactique, le PNS, le Contrat de Rivière Amblève-Rour et le Fagotin se sont joints aux bénévoles du PCDN pour une journée

de gestion de ce site tourbeux (débranchage des saules et bouleaux ayant colonisé le site).

Le Parc naturel a ensuite coordonné les travaux de creusement de 3 mares.



Actions « genévriers » [1;2]

Les baies de genévrier récoltées en décembre 2020 ont été perdues durant leur phase de levée de dormance dans un cours d'eau (le sac s'étant déchiré lors de la crue de celui-ci). Une nouvelle récolte d'une dizaine de litres a dès lors été effectuée en février 2021 avec l'aide des bénévoles du PCDN de Stoumont et le DNF. La levée de dormance de ces graines a été réalisée dans une digue d'enneigement. Les graines ont ensuite été semées à la volée dans un nouvel étrépage de la genévière de Cour et au Rosier.

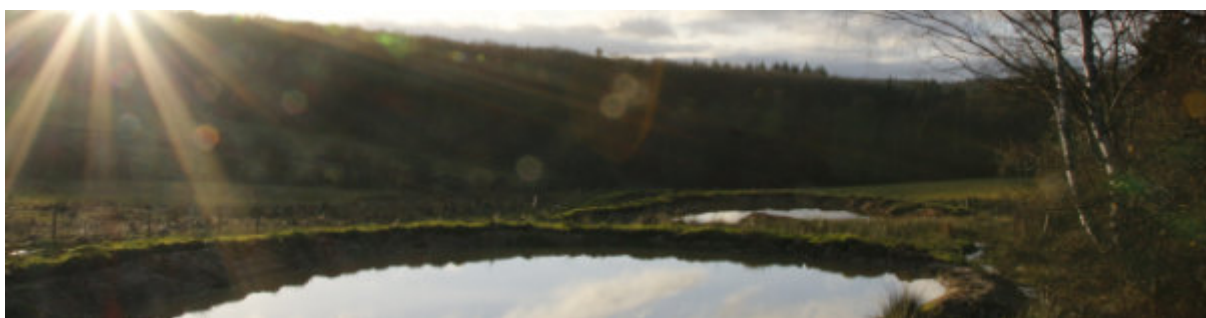
Par ailleurs, les plantations de genévriers effectuées en 2020 et situées derrière le Domaine de Malchamps ont été dégagées et occasionnellement, les tuteurs ont été ajustés. Le taux de reprise n'a pas été calculé mais peu de pertes sont à déplorer.



Création d'un réseau de mares agricoles [1;3]

En collaboration avec les deux communes du Parc et grâce à un subside PwDR, 25 mares ont pu être creusées, notamment sur les parcelles communales ayant fait l'objet d'aménagements (plantations de haies et fruitiers hautes-tiges) en 2019 et 2020. Tous les points d'eau prévus n'ont pas pu être réalisés : permis d'urbanisme non octroyés ou réalité de terrain non propice au maintien des mares sous eau (manque d'argile par exemple). Dans le cas des prairies pâturées, des clôtures de protection ont été placées.

Un inventaire quantitatif et qualitatif de l'ensemble des plans d'eau existant sur le territoire a également été réalisé en 2021. Enfin, l'équipe a effectué les démarches administratives (permis d'urbanisme, création d'un Site de Grand Intérêt Biologique [SGIB Ferme de Malchamps](#), dossiers PwDR au nom des communes) pour le creusement d'un deuxième lot de mares : 10 points d'eau à Spa et 7 à Stoumont.



Action dans le cadre de « La Semaine de l'Arbre » [1;3]

Pour la troisième année consécutive, un achat groupé de fruitiers s'est tenu le 27 novembre 2021 sur le site de Bérinzenne. Les fruitiers hautes-tiges n'ayant pas été proposés cette année vu les problèmes d'approvisionnement rencontrés en 2020 et le risque probable que cela ne se reproduise en 2021, le projet a uniquement porté sur les arbustes à petits fruits. Au total, 332 arbustes (218 pour Stoumont et 114 pour Spa) ont été commandés par une dizaine d'habitants du Parc. Cela représente plus de trois fois la quantité de plants vendus en 2020.



Gestion des invasives [1;5]

Le Parc naturel gère habituellement la Balsamine de l'Himalaya sur deux sites (1 par commune). En 2021, seul le site situé le long du Roannay (Stoumont) a nécessité une intervention. En effet, après vérification, les parcelles autrefois envahies sur le ruisseau de Creppe (Spa) n'ont pas dû faire l'objet d'une intervention puisque la Balsamine y a été totalement éradiquée.

mi-juillet et une fois après. Lors du premier passage, la zone couverte initialement par les balsamines avait déjà subi une nette régression par rapport à 2020 ; preuve que les arrachages précédents ont été efficaces.

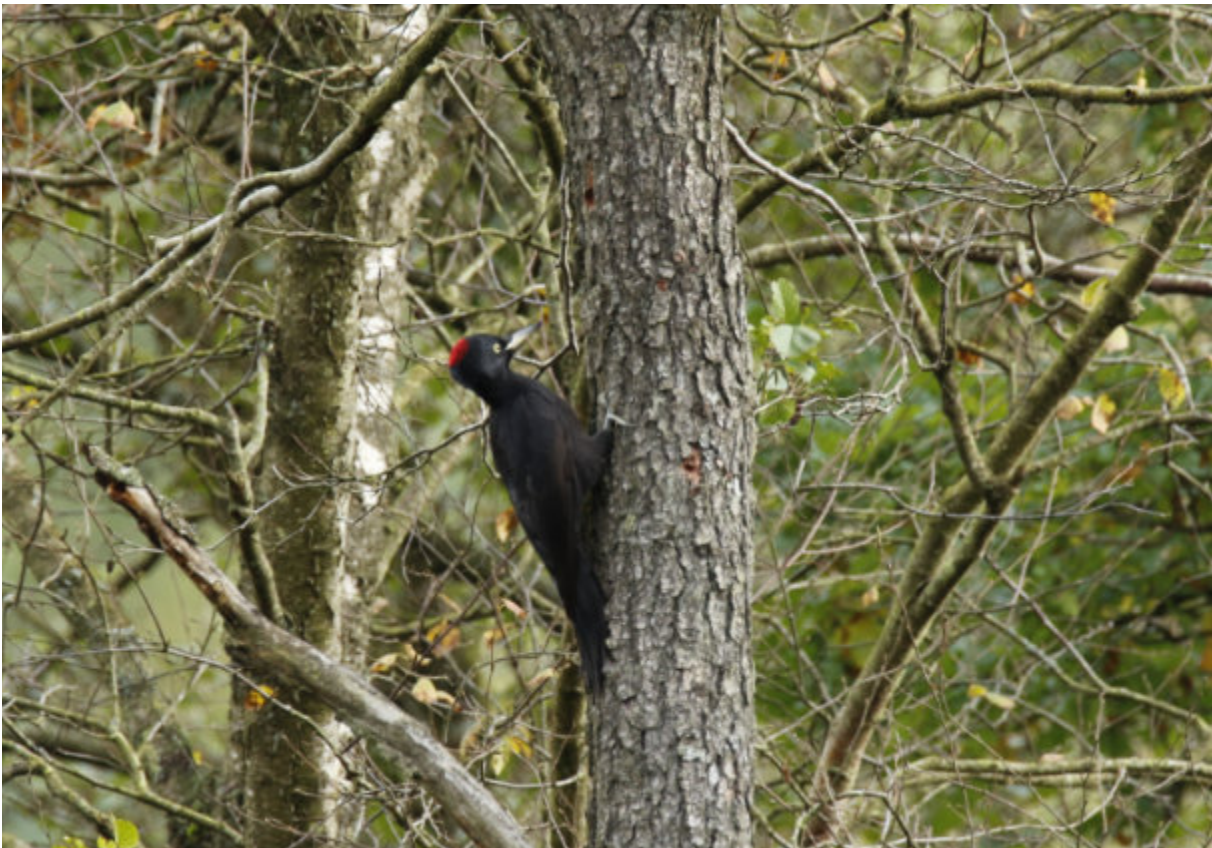
A noter que les inondations ont eu un effet marqué sur la dissémination de la renouée du Japon dont de nombreux plants ont été retrouvés sur site.

Deux passages ont été réalisés sur le site du Roannay : une fois avant les inondations de la



Autres actions réalisées en lien avec l'axe A :

- poursuite des échanges entrepris avec des privés intéressés par un projet de diversification de leur parcelle (plantations, mares, ...);
- autres inventaires biologiques dont relevés de la présence de Pies-grièches écorcheur et pose de détecteurs à chauves-souris;
- poursuite du suivi des arbres scolytés;
- poursuite de la réflexion (collaboration avec le CRA-R et le PCDN de Stoumont) et compilation de projets à proposer dans le cadre d'une enveloppe Elia relative à la compensation paysagère des travaux de la Boucle de l'Est puis réflexion sur les modalités pratiques de mise en œuvre des actions pour lesquelles le PNS a été désigné « porteur de projet » : plantation de haies et d'arbres de place, creusement et restauration de mares, étude du réseau écologique;
- participation à l'étude Spadel sur les parties prenantes actives localement sur les sujets biodiversité (information sur les problèmes qui affectent le parc naturel, proposition de projets, ...);
- partage d'informations et de résultats sur le biomonitoring Abeilles de l'environnement piloté par Spadel (Projet BeeOdiversity);
- etc.



Analyse contextuelle menée dans le cadre de la Charte paysagère [5;16]

En 2021, le chapitre portant sur les éléments anthropiques du paysage a été finalisé. Trois réunions du Comité de Pilotage (CoPi) ont été organisées. Elles ont permis de valider l'ensemble du travail réalisé depuis 2020, reprenant les volets « milieux biologiques » et

« paysages ». Le travail sur la partie évaluative de la charte a également pu être lancé à travers deux ateliers AFOM. Le volet évolutif a lui aussi été entamé à travers la cartographie du chapitre « historique », basée sur les cartes anciennes de Ferraris (1777) jusqu'aux vues ariennes de 2000.

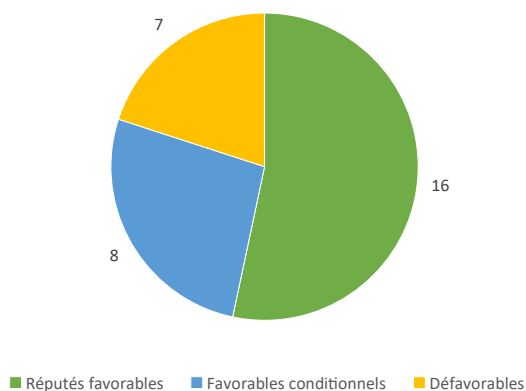


Remise d'avis en matière d'urbanisme [6;18]

Via sa sous-commission en aménagement du territoire (SCATU), le PNS a répondu à 15 demandes d'avis (10 pour Spa, 5 pour Stoumont) sur des projets impactant le paysage et/ou l'environnement de manière significative : construction de logements collectifs, aménagement d'un tronçon de Ravel, réaménagement d'équipement public, intervention sur le patrimoine bâti et naturel, projets touristiques, schéma d'orientation local, etc.

En outre, 16 autres demandes d'avis (9 pour Spa, 7 pour Stoumont) ont été soumises au PNS. Après analyse sommaire, la SCATU n'a pas jugé utile de rendre avis sur ces dossiers – dès lors réputés favorables - étant donné qu'ils ne présentaient pas d'enjeux majeurs ou avaient peu d'impacts paysagers et/ou environnementaux, certains entraînant même des effets positifs.

Dossiers traités



Natur'Accessible [7;20]

Comme les autres Parcs naturels wallons, le PNS s'est inscrit dans le projet Natur'Accessible, porté par la Fédération des Parcs naturels de Wallonie. Ce projet vise la création, en Natura 2000 ou à proximité directe, d'un circuit didactique pour les personnes présentant un handicap.

L'équipe du Parc a ainsi développé un circuit de 2km à Bérinzenne pour les personnes

malvoyantes, malentendantes, sourdes et/ou souffrant de déficience mentale. Cette boucle propose divers modules agrémentés d'éléments à toucher, de panneaux explicatifs et de pistes audio qui sensibilisent les visiteurs à Natura 2000 via des thématiques en lien avec les oiseaux, les essences feuillues, la grande faune, le cycle de vie d'une libellule et le réseau Natura 2000.



Autres actions réalisées en lien avec l'axe B :

- poursuite des démarches administratives pour l'installation d'une aire de pique-nique à Chauveheid (site classé) ;
- premières démarches et rencontres avec les parties prenantes en vue d'installer une aire de vision au Rouge Thier ;
- etc.

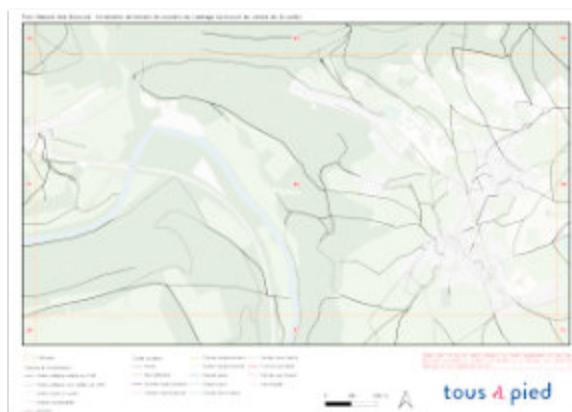


Cadastre des chemins et sentiers [13;34]

Sous l'impulsion des 2 communes, le PNS a entrepris le démarrage du projet de cadastre des chemins et sentiers du territoire dont la mission est confiée à l'asbl Tous à Pied.

Cette mission d'inventaire comprend 3 volets : une étude de la situation de droit, une vérification sur le terrain et enfin, une étude de

la situation de fait. Le Parc naturel a assuré la mise en place d'un Comité de suivi du projet - dont le rôle est d'encadrer/soutenir les missions de l'asbl Tous à Pied - et d'un Groupe de Travail « Chemins&sentiers » constitué essentiellement de citoyens et dont le but est d'assurer les vérifications sur le terrain.



Autre action réalisée en lien avec l'axe C :

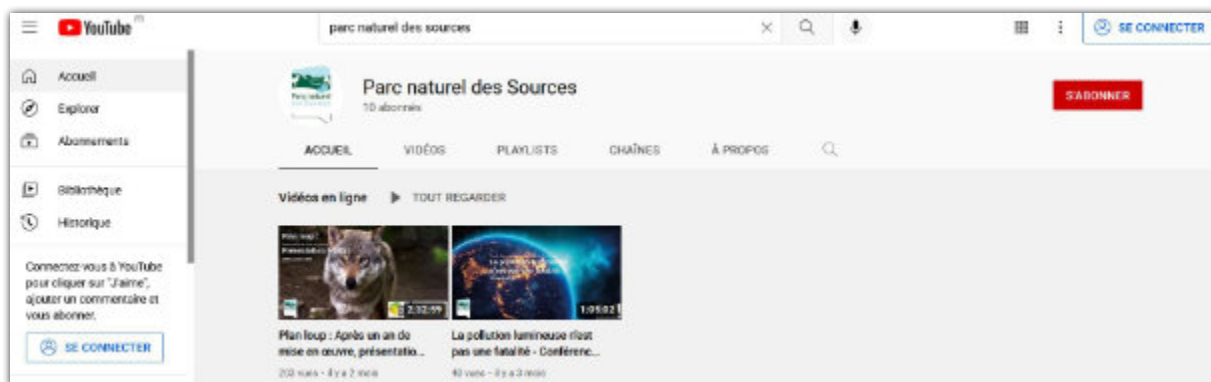
- achat de deux vélos à assistance électrique dont la vocation est d'être utilisés par l'équipe ou prêtés/mis en location à des citoyens ;
- Participation à différents groupes de travail : POLLEC, RATAV' (Réseau Alimen'terre Arrondissement de Verviers), etc.



Enregistrement d'événements et diffusion sur notre site internet [15;38]

Vu la crise du Covid, le public a dû être restreint lors de certains événements. Afin de permettre au plus grand nombre de profiter des conférences et étendre la sensibilisation à nos

actions, l'équipe a testé du matériel d'enregistrement et de montage vidéo. Deux conférences ont pu ainsi être enregistrées, montées puis diffusées sur notre site.



Accueil de stagiaires [16;40]

Le Parc naturel a assuré le suivi de la rédaction du travail de fin d'étude du stagiaire accueilli en 2020. Il a en outre participé au jury de défense de ce travail ayant pour objet la caractérisation des haies sur le territoire.

Pour différentes raisons, le Parc naturel n'a pas pu accueillir de stagiaires en 2021. Des contacts avec des étudiants dans le cadre de leur travail de fin d'études ou de stages futurs potentiels ont toutefois eu lieu.

Association forestière des Sources [16;41]

En place depuis juin 2021, l'Association forestière des Sources s'adresse à tout propriétaire de parcelles forestières situées sur les communes de Spa et Stoumont. Animée par le Parc naturel et la Cellule d'Appui à la Petite Forêt Privée, elle a pour objectif de (re)créer des liens entre propriétaires ainsi qu'avec le monde rural et forestier en général. Cette action fait partie de l'axe D puisqu'il s'agit d'expérimenter une nouvelle forme de réseautage sur base du seul modèle existant depuis peu en Wallonie : L'Association forestière des Tiges et Chavées.

Concrètement, l'association regroupe 17 propriétaires forestiers et couvre +/- 55 hectares de forêts, réparties de Werbomont à Andrimont. En 2021, les membres ont pu bénéficier de formations, de visites de propriétés, de prêt de matériel (écorceuse pour lutter contre les scolytes, rabot pour protéger les troncs contre les dégâts de cervidés et scie télescopique pour les élagages à grande hauteur).



Échanges avec la Fédération des Parcs naturels de Wallonie et échanges inter-parcs [17;44]

Dans la continuité des années précédentes, les échanges entre les Parcs et la Fédération ont été nombreux.



©Mélanie Cuvelier

Groupe de Travail spadois pour la biodiversité [18;45]

Dans la suite de la dynamique lancée en 2020, le Parc naturel a conservé son rôle de coordination du GT Biodiversité. Concrètement, le PNS a organisé une action de nettoyage dans le lit du

Ruisseau de Creppe et offert son soutien dans la mise en œuvre d'un projet de construction de toilettes sèches mobiles ; un projet financé par la Fondation Be Planet.



Mise en place d'une Commission « Eau » [19;46]

Rassemblant les acteurs du territoire en lien avec l'eau tels que les Contrats de Rivière, le Domaine de Bérinzenne, Spadel, des représentants des communes, les échevins en charge de l'eau et autres forces vives du

territoire, la Commission « Eau » a pour objectif d'établir une liste d'enjeux pour le territoire, prioriser les actions à mener, définir les porteurs de projets et suivre la mise en œuvre de ces derniers.



Conférences et Formations

En 2021, le PNS a organisé ou co-organisé plusieurs formations et conférences. Ces actions ne sont pas mentionnées telles quelles dans les objectifs du PdG mais s'y intègrent pourtant entièrement. Une rubrique générale « Formations et conférences » a dès lors été ajoutée à l'axe F.

- **Cycle de conférence sur la pollution lumineuse**, en collaboration avec le Groupe d'Astronomie de Spa. Dans ce cadre, une première conférence sur la thématique générale a été organisée en octobre au Centre culturel de Spa-Jalhay-Stoumont. Elle a réuni une trentaine de participants. La seconde, prévue en décembre, devait aborder la pollution lumineuse et son impact sur la biodiversité. En raison des mesures Covid en vigueur, elle a été reportée à 2022.
- Organisation d'une **conférence sur le Plan Loup** de la Région wallonne et les analyses de risque réalisées par Natagriwal. Cet événement, organisé en novembre à la Haute Ecole de la Province de Liège, section agronomique à La Reid, a rassemblé 130 participants. Pour ce sujet,

l'équipe a pu compter sur les interventions du Réseau Loup et de l'asbl Natagriwal. Ce colloque a été proposé à 2 reprises ; la seconde ayant eu lieu à Botrange grâce à une collaboration avec le PNHFE.

- **Présentation de l'Association Forestière aux étudiants de Gembloux Agro-Bio Tech.** Dans le cadre d'un cours sur la gestion participative des premières Master en Architecture du Paysage, le PNS, la Cellule d'Appui et le GAL Pays des Tiges et Chavées, ont exposé le fonctionnement des Associations forestières.
- **Co-organisation, avec la CAPFP, de 2 formations sur la thématique forestière.** Dans le cadre de l'Association forestière, une formation sur la sélection d'arbres feuillus objectifs et une autre sur la protection et le dégagement des jeunes plants forestiers ont été organisées.
- **2 formations Qfield dispensées en ligne par des membre de l'équipe.** L'une d'elles a été diffusée à l'ensemble des chargés de missions des Parcs naturels et reste disponible à la demande (rediffusion).



Développement de supports d'éducation et de sensibilisation

Lors de ses différents projets, le PNS a également développé des supports d'information. Ces derniers participent clairement à la réalisation des objectifs de l'axe F :

Ont ainsi été conçus :

- des panneaux de sensibilisation à Natura 2000 dans le cadre du projet Natur'Accessible, rédigés en Facile à Lire et à Comprendre (FALC) ;
- une brochure d'information relative à l'Association forestière des Sources ;
- un panneau explicatif pour le projet de toilettes sèches. Il s'agit d'un visuel expliquant leur

utilisation et les avantages de ce type de commodités éco-responsables ;

- un panneau sur la thématique de la circulation en forêt en réponse à l'affluence touristique en période de confinement (partenariat avec la commune de Stoumont, le GREOVA et le DNF) ;
- des affiches pour les différents événements organisés par le PNS ;
- un toutes-boîtes pour le projet de cadastre des chemins et sentiers ;
- etc.

D'une manière générale, toutes les actions de communication développées au point 3 font partie intégrante de cet axe F (voir p.22).

2.3. Activités complémentaires

Certains projets prévus dans le programme des activités n'ont pu être poursuivis ou mis en place, et ce, généralement à nouveau pour des raisons liées à la crise sanitaire, mais aussi faute de temps à y consacrer. C'est notamment le cas de la Fête du Parc, de la contribution aux actions de sauvetage et inventaire des batraciens organisés par le PCDN de Stoumont, de la participation à la semaine de la mobilité, etc.

Par contre, à côté des projets prévus dans le programme, le Parc naturel a participé à des actions/activités diverses telles que :

- nombreuses réunions extérieures (PCDN, Assemblées Générales des partenaires, ...) ;
- réflexion sur le Tourisme Durable, en collaboration avec la FPNW et le Conseil d'Administration du PNS ;
- finalisation de la cartographie de la conduite d'eau pour une ASBL composée de citoyens en charge du réseau du hameau de Ruy.
- participation aux GT organisés par la FPNW : charte paysagère, BNIP, nature, ...
- préparation d'une activité pour les journées wallonnes de l'eau organisées par le Contrat de Rivière Vesdre (mais événement annulé à cause du Covid) ;
- participation à une des journées d'exposition des travaux des étudiants de la faculté d'architecture

de Liège dans le cadre de leur travail de redynamisation du village de Moulin de Ruy ;

- suivi d'un photographe professionnel pour la réalisation de photos du territoire dans le cadre d'un marché lancé par la FPNW ;
- etc.

Il a également assuré une mission de conseil et information générale, sans être liée à une action en particulier. Ainsi, l'équipe a répondu à de nombreuses interrogations émanant de citoyens ou structures diverses sur des thématiques telles que :

- la législation en vigueur (fermeture des chemins, abattages d'arbres, plantation de haies, chasse, Natura 2000, ...) ;
- aide et conseil sur la thématique des haies et sur la procédure de reconnaissance en AHREM d'un élément présentant toutes les caractéristiques d'un individu remarquable ;
- Infos sur les producteurs locaux ;
- avis sur différents projets de territoire ;
- accueil de visiteurs sur le Domaine (infos sur les balades, les accès PMR, ...), bien que ce service soit assuré en semaine, hors situation de Covid, par l'asbl Domaine de Bérinzenne ;
- etc.



Enfin, un enjeu important pour la qualité du travail est la formation de l'équipe et les échanges d'expériences, notamment avec les autres Parcs naturels. En 2021, l'équipe a participé à différentes activités/modules que :

- une formation sur le loup afin d'intégrer le Réseau Loup ;
- un colloque sur les forêts de demain, une conférence sur l'équilibre forêt/gibier, une visite de terrain sur les grands principes de sylviculture mélangée à couvert continu ;
- une formation sur la taille des fruitiers ;

- des voyages d'étude ;
- un colloque sur le tourisme durable ;
- des formations photos, Photoshop et Indesign ;
- un module portant sur la réalisation d'esquisses ;
- une formation sur la reconnaissance des canaux d'abissage et leur flore spécifique ;
- des formations sur le droit du travail, le RGPD, la prévention du burn-out ;

ainsi qu'à différents moments d'échanges entre équipes ; plus informels mais tout aussi formateurs.

2.4. Actions spécifiques à la subvention « Biodiversité »

Grâce aux fonds PwDR octroyés pour les chantiers de creusement de mares réalisés en 2021 (montant total des fonds octroyés : 21.000 €), il n'a pas été nécessaire de dédier une partie importante de la subvention « Frais de fonctionnement et d'investissements 2021 – AB63.05 – Partie BIODIVERSITE » à cette action.

Seules quelques dépenses (frais d'envoi des recommandés pour les permis d'urbanisme,

achat de matériel pour clôturer les plans d'eau nouvellement créés et de dispositifs de suivis biologiques, etc.) ont été prises en charge par la subvention, la majeure partie ayant été consacrée à la couverture d'une partie des frais de personnel relatifs au chargé de mission « nature&biodiversité ».



3. Actions de communication

1. Site web

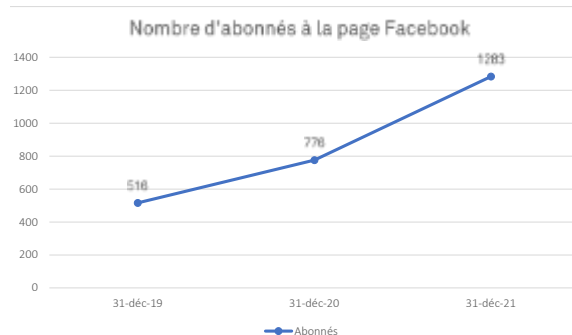
L'équipe poursuit l'alimentation régulière du site web au fil des projets. En 2021, des formulaires de réservation en ligne, des vidéos et autres contenus disponibles sur le site ont permis de le rendre plus dynamique et plus consulté.

L'adaptation du site en Anysurfer permettant une meilleure navigation par les personnes à besoins spécifiques a également été initiée en 2021.

2. Page Facebook et compte Instagram

La page Facebook du PNS a continué à être alimentée régulièrement.

En ce qui concerne le nombre d'abonnés, celui-ci ne cesse d'augmenter depuis la création du compte.



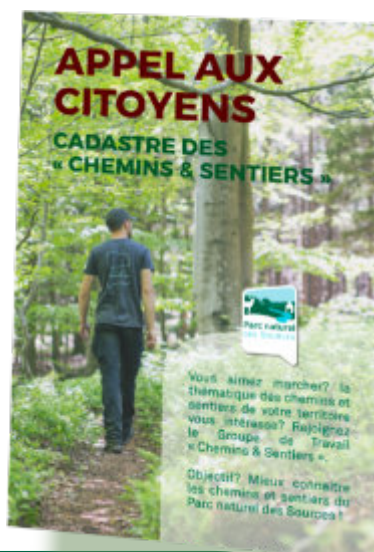
	Sujets les plus consultés	Nombre de vues	Date de publication
1	Conférence « Plan Loup »	11104	27/10/21
2	Information sur le survol des RND par les drones	8119	28/12/21
3	Information sur le nettoyage du Ruisseau de Creppe par le GT biodiversité	5177	27/05/21
4	Information sur la période critique pour la faune et la flore (1 ^{er} avril au 31 juillet)	3434	28/03/21
5	Annonce de la réalisation du creusement de mares	2681	03/12/21

Le compte Instagram, créé fin 2019 compte 122 abonnés fin 2021. C'est le manque de temps et de réflexes qui explique la sous-utilisation de ce réseau social.

3. Développement de templates en interne

L'équipe a consacré du temps pour développer la mise en page de différents supports : rapports d'activités, brochures, affiches, panneaux, toutes-boîtes, etc.

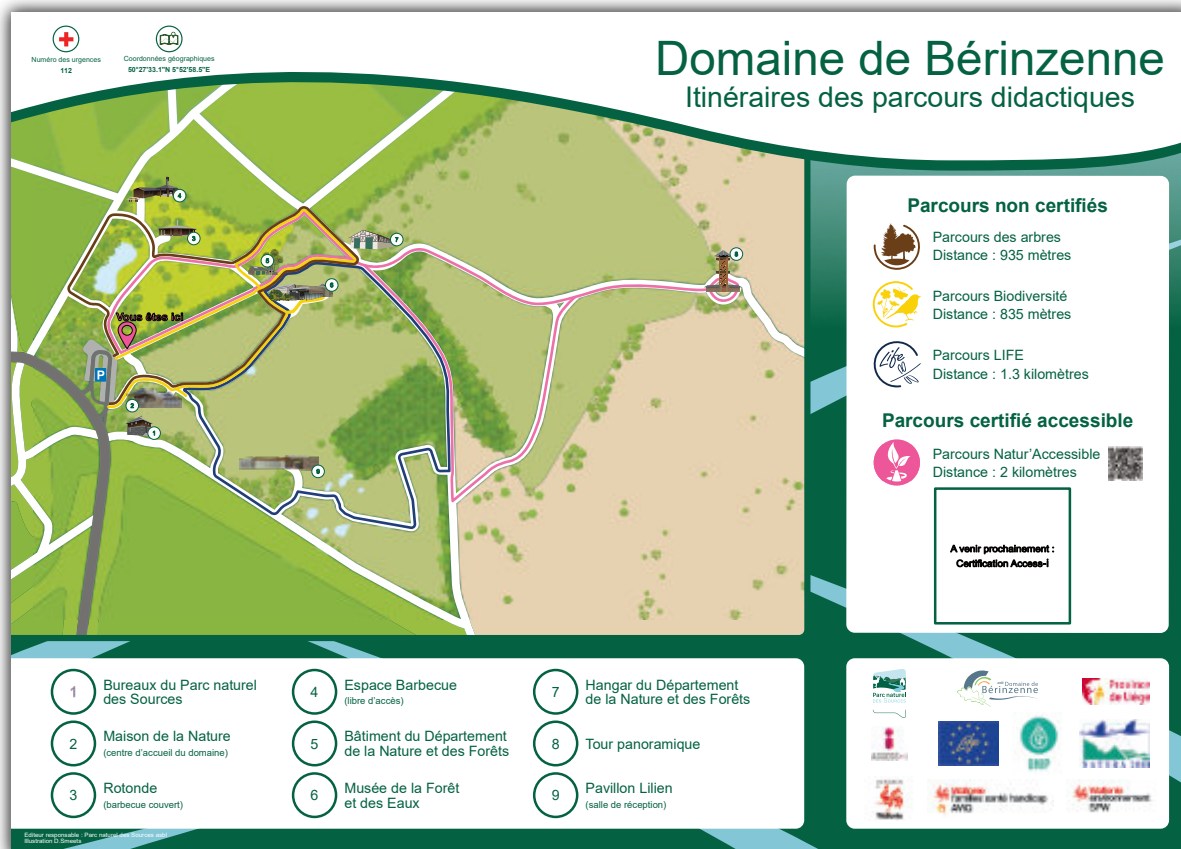
Cette action, certes très énergivore cette année, permettra grâce à l'expérience acquise de pouvoir réaliser la plupart des futurs outils de communication du Parc naturel.



4. Création de panneaux

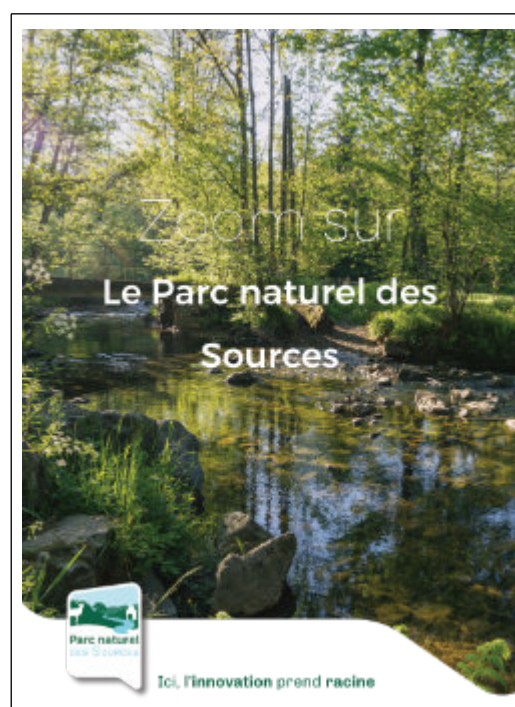
Plusieurs panneaux de chantier réutilisables développés en 2020 ont été placés à différents endroits du territoire afin d'augmenter la visibilité des actions du Parc naturel.

D'autres panneaux ont été entièrement conçus par l'équipe (projets Natur'Accessible, Toilettes sèches, ...).



5. Finalisation et diffusion du nouveau guide des Parcs naturels wallons

Débutée en 2020 en partenariat avec la Fédération des Parcs naturels de Wallonie, une brochure ayant pour but de (mieux) faire connaître les Parcs naturels et plus particulièrement le territoire du Parc naturel des Sources à sa population a été finalisée en 2021. Disponible dans les bureaux du Parc, la distribution de ce « Zoom sur le Parc naturel des Sources » a également été assurée via les bulletins communaux.



6. Médias et presse écrite

L'équipe du Parc naturel a été sollicitée pour répondre aux demandes suivantes :

- 1 reportage Vedia (télévision locale) relatif à la conférence sur la pollution lumineuse ;
- 3 articles dans un journal local (l'Avenir) : 1 sur la salamandre, 1 sur la circulation en forêt communale et 1 sur le projet de cadastre des chemins et des sentiers ;
- plusieurs articles dans les bulletins communaux de Stoumont et de Spa ;
- etc.



A côté des actions de communication dans lesquelles l'équipe a apporté sa contribution, le Parc naturel est régulièrement mentionné, entre autres dans :

- la newsletter de la CAPFP ;
- un article sur la surdensité de gibier ;
- un article de Ma Terre, mes bois (NTF) ;
- la newsletter du LIFE Vallées Ardennaises ;
- les Carnets des Espaces Naturels d'Ardenne&Gaume ;
- la presse locale ;
- etc.

7. Maison du Parc naturel des Sources

Le dossier de mise en place d'une Maison du Parc est toujours en projet mais est resté en stand-by en 2021.

Toutes ces actions de communication s'inscrivent dans l'axe F : **accueil, éducation & sensibilisation** mais aussi dans les autres axes en fonction de la thématique abordée.



4. Affectation du personnel



Pascale
Bairin
Chargée
Administrative



Pierre
Collard
Chargé de mission
« Nature &
Ruralité »



Valérie
Dumoulin
Directrice



Paul
Crismer
Chargé de mission
« Nature &
Biodiversité »



Hélène
Fauveaux
Chargée de mission
« Aménagement du
territoire »



Charlotte
Damoiseaux
Chargée de mission
« Ruralité »



Stéphanie
Kupper
Chargée de mission
« Eau »

En 2021, l'ensemble des charges salariales (soit près de 4.4 ETP) a été couvert par les subsides de fonctionnement octroyés par la Région wallonne, par les partenaires fondateurs et une infime partie par des fonds LIFE. Plus spécifiquement en ce qui concerne les apports de la Région wallonne, tous les employés ont bénéficié des subsides SPW Agriculture, Ressources naturelles et Environnement¹ pour une partie au moins de leur salaire. La chargée de mission en aménagement du territoire a également bénéficié du subside SPW Territoire, Logement, Patrimoine, Energie², et ce, pour la plus grande partie de ses rémunérations.

¹SPWARNE, anciennement DG03

²SPWTLPE, anciennement DG04

 Temps de travail - moyenne annuelle

5. Composition de la Commission de Gestion et du Conseil d'Administration

1. Commission de Gestion (membres effectifs au 31/03/2021)

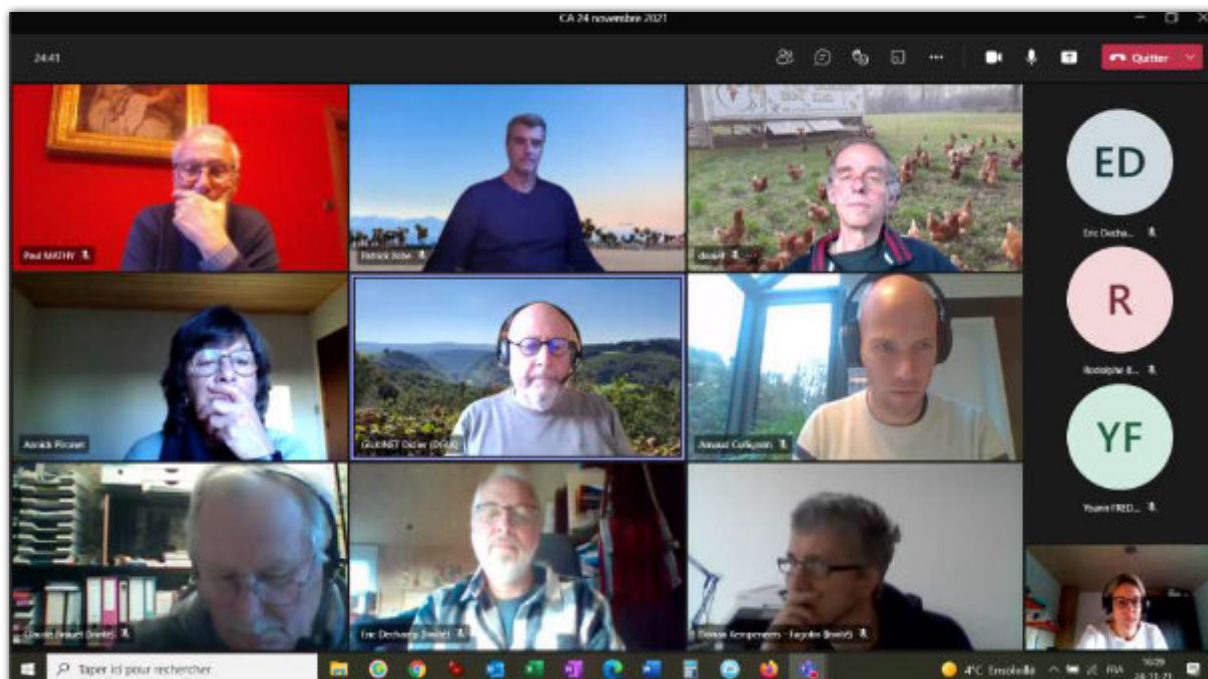
Membres fondateurs – partenaires publics	
Commune de Stoumont	Commune de Spa
Didier GILKINET	Paul MATHY
Julie COX	Françoise GUYOT
Tanguy WERA	Claude BROUET
José DUPONT	Melissa LEEMANS
Eric DECHAMP	Yves LIBERT
Alexandre RENNOTTE	Yoann FREDERIC

Membres fondateurs – partenaires privés	
Asbl Domaine de Bérinzenne	SA Spadel
Annick PIRONET	Patrick JOBE
Rodolphe SAGEHOMME	Arnaud COLLIGNON

Forces vives du territoire	
Dorian KEMPENEERS	ASBL Fagotin
Daniel COLLIENNE	Fédération wallonne de l'Agriculture
Philippe HOURLAY	MT Spa Hautes-Fagnes Ardenne
Maud LACASSE	MT Ourthe-Vesdre-Ambève/GREOVA
Laurence FAGOT	HEPL, Département des Sciences agron., La Reid
Christine HEINESCH	CR Ambève-Rour
Jean-Michel DARCIS	CCGRND Liège
Anne-Françoise DE HEPCEE	PCDN Stoumont
Alexandra PHILIPPE	C. Culturel Spa-Jalhay-Stoumont
Marc ROUXHET	Conseil Cynégétique de Spa-Stavelot-Stoumont

2. Conseil d'Administration (au 31/03/2021)

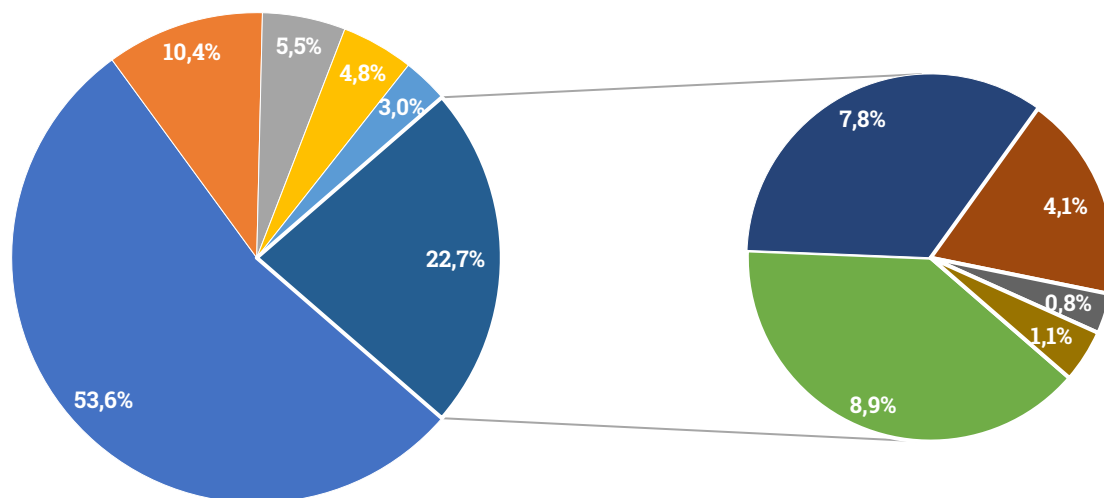
Nom	Fonction
Didier GILKINET	Président
Yoann FREDERIC	Vice-président
Patrick JOBE	Trésorier
Annick PIRONET	Secrétaire
José DUPONT	
Eric DECHAMP	
Paul MATHY	
Claude BROUET	
Rodolphe SAGEHOMME	
Arnaud COLLIGNON	
Dorian KEMPENEERS	
Daniel COLLIENNE	
Christine HEINESCH	



6. Financement

Les fonds mobilisés par le PNS en 2021 totalisent un budget de 320.873,48 €.

Sources de financement mobilisées



- Apport « Frais de Fonctionnement » (171.964,12€) → Subv. FF SPWARNE (max.80%) + apports partenaires fondateurs : communes + privés (20%)
- Subvention Projets « Conservation de la Nature et de Développement Rural » (33.431,68€) → SPWARNE
- Subvention Projets « Biodiversité » (17.595,62€) → SPWARNE
- Subvention Projets « Aménagement du territoire » (15.296€) → SPWTLPE
- Subside « Promotion & Communication » (9.674€) → FTPL
- Autres sources financières non récurrentes (72.912,06€) :
 - Natur'Accessible (28.636€) → RW+BNIP
 - Fonds LIFE Vallées ardennaises (25.002,60€) → CE et RW
 - PwDR (13.309,64€) → RW
 - Be Planet (2.571,99€) → Fondation Be Planet
 - Autres (3.391,83€)

Annexes

Tableaux synthétiques des actions 2021



Axe A : Protection, gestion & valorisation du patrimoine naturel

OBJECTIFS STRATÉGIQUES	OBJECTIFS OPÉRATIONNELS	ACTIONS
1. Maintien et sauvegarde de la biodiversité et du patrimoine naturel	1. Mieux connaître pour bien protéger	<ul style="list-style-type: none"> • Suivis botaniques • Suivis « Salamandres » • Inventaire de la pollution lumineuse • LIFE Vallées ardennaises • Mares agricoles (inventaire) • Gestion du site Natura 2000 BE33029 (dans le cadre du LIFE BNIP) • Analyse contextuelle menée dans le cadre de la Charte paysagère • Mise en place d'une Commission « Eau » • Conférence (loup)
	2. Maintenir le patrimoine naturel existant	<ul style="list-style-type: none"> • LIFE Vallées ardennaises • Gestion du site Natura 2000 BE33029 (dans le cadre du LIFE BNIP) • Restauration du site du Rond Ploay • Actions « Genévriers » • Remise d'avis en matière d'urbanisme
	3. Augmenter la biodiversité	<ul style="list-style-type: none"> • Création d'un réseau de mares agricoles • Actions « Genévriers » • Action dans le cadre de « La Semaine de l'Arbre »
	4. Favoriser le retour de la nature en ville	<ul style="list-style-type: none"> • Action dans le cadre de « La Semaine de l'Arbre »
	5. Gérer les espèces problématiques, y compris la grande faune et les espèces indigènes envahissantes	<ul style="list-style-type: none"> • Restauration du site du Rond Ploay • Gestion des invasives • Conférence (loup)
2. Préservation et mise en valeur des richesses aquifères	6. Améliorer la qualité des eaux de surface	<ul style="list-style-type: none"> • Gestion des invasives
	7. Protéger les cours d'eau lors d'exploitations forestières	
	8. Augmenter les zones de rétention	<ul style="list-style-type: none"> • Restauration du site du Rond Ploay • Création d'un réseau de mares agricoles
	9. Lutter contre les problèmes de manque d'épuration des eaux usées	

Axe A : Protection, gestion & valorisation du patrimoine naturel

OBJECTIFS STRATÉGIQUES	OBJECTIFS OPÉRATIONNELS	ACTIONS
3. Prise en compte des rôles de la forêt	10. Agir en faveur de l'équilibre entre les différents rôles de la forêt	• Association forestière des Sources
	11. Fédérer les propriétaires privés autour des projets du Parc naturel	• Association forestière des Sources
4. Mise en valeur du patrimoine naturel	12. Valoriser l'eau sous toutes ses facettes	• Restauration du site du Rond Ploay • Création d'un réseau de mares agricoles
	13. Conserver et valoriser le patrimoine naturel	• Restauration du site du Rond Ploay
	14. Développer l'outil Parc naturel dans le cadre de la valorisation du patrimoine naturel	• Association forestière des Sources

Axe B : Paysage & aménagement du territoire

OBJECTIFS STRATÉGIQUES	OBJECTIFS OPÉRATIONNELS	ACTIONS
5. Développement, étude et valorisation des espaces d'accueil pour la nature et les paysages	15. Laisser plus de place à la nature – favoriser le retour de la nature en ville	• Action dans le cadre de « La Semaine de l'Arbre »
	16. Entretenir et faire apprécier, par le plus grand nombre, le paysage et ses composantes	• Restauration du site du Rond Ploay • Analyse contextuelle menée dans le cadre de la Charte paysagère
6. Valorisation du patrimoine bâti et cohérence en matière urbanistique	17. Restaurer et mettre en avant le patrimoine existant (bâti ou non bâti et qu'il soit classé ou non)	
	18. Veiller à l'intégration du nouveau bâti dans l'environnement naturel et par rapport au bâti existant	• Remise d'avis en matière d'urbanisme
7. Mise en œuvre d'une stratégie d'aménagement du territoire à l'échelle du Parc naturel	19. Développer les outils existants à travers le Parc naturel	
	20. Améliorer l'accueil pour tous et en toutes saisons	• Natur'Accessible
	21. Développer la mobilité douce	
8. Mise en adéquation des valeurs environnementales avec les besoins économiques et sociaux	22. Pas d'objectif opérationnel mentionné tel quel dans le PdG	
	23. Encourager l'utilisation rationnelle des ressources énergétiques et recours aux ressources locales et renouvelables	
	24. Favoriser les initiatives citoyennes	• Groupe de travail spadois pour la biodiversité

Axe C : Développement rural & économique en encourageant le développement durable

OBJECTIFS STRATÉGIQUES	OBJECTIFS OPÉRATIONNELS	ACTIONS
10. Augmentation de l'attractivité professionnelle et du dynamisme du territoire du Parc naturel	25. Encourager les jeunes à rester et à s'installer sur le territoire du Parc naturel	
11. Soutien aux activités agricoles et aux initiatives annexes	26. Soutenir les petites exploitations agricoles.	
	27. Encourager la diversification agricole	• Création d'un réseau de mares agricoles
	28. Soutenir et promouvoir l'agroécologie	
	29. Soutenir l'apiculture	
12. Protection des ressources naturelles à valeur économique	30. Veiller à la qualité des eaux et forêts en tant que ressources économiques	<ul style="list-style-type: none"> • Association forestière des Sources • Formations (Association forestière)
13. Satisfaction des besoins socio-économiques en adéquation avec les considérations environnementales	31. Montrer l'exemple en termes de développement durable	• Groupe de travail spadois pour la biodiversité (toilettes sèches)
	32. Encourager le recours aux énergies renouvelables et aux économies des ressources	• Groupe de travail spadois pour la biodiversité (toilettes sèches)
	33. Mettre en place des infrastructures d'accueil	• Natur'Accessible
	34. Avoir un réseau de promenades cohérent	• Cadastre des chemins et sentiers
	35. Varier l'offre des promenades	• Natur'Accessible
	36. Valoriser le potentiel touristique du Parc naturel	
	37. Soutenir l'éco-tourisme et le recours aux labels de qualité	
14. Soutenir les concepts de développement durable au sens large (non repris tel quel dans le PdG)		• Participation GT Biodiversité ; POLLEC ; RATAV ; ...

Axe D : Innovation & expérimentation

OBJECTIFS STRATÉGIQUES	OBJECTIFS OPÉRATIONNELS	ACTIONS
15. Utilisation de nouvelles ressources pour une communication efficace vers un large public	38. Utiliser les outils de communication à la pointe du progrès	<ul style="list-style-type: none"> • Enregistrement d'événements et diffusion sur notre site internet
	39. Intégrer l'emploi des techniques modernes dans diverses applications	<ul style="list-style-type: none"> • Formations (Qfield)
16. Territoire d'expérimentations et d'impulsion pour des projets innovants	40. Soutenir les études scientifiques	<ul style="list-style-type: none"> • Suivis botaniques • Suivis « Salamandres » • LIFE Vallées ardennaises • Accueil de stagiaires
	41. Valoriser les acquis	<ul style="list-style-type: none"> • LIFE Vallées ardennaises • Gestion du site Natura 2000 BE33029 (dans le cadre du LIFE BNIP) • Association forestière des Sources • Formations (Qfield)

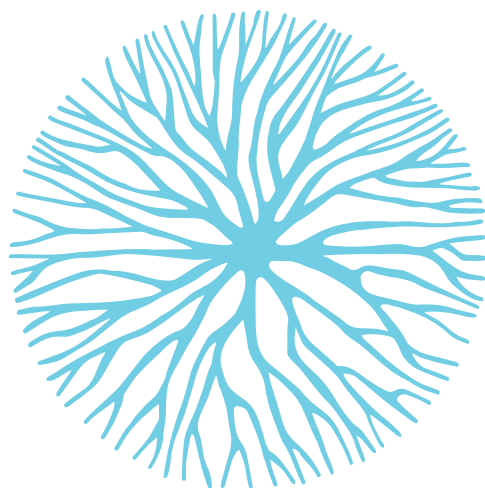
Axe E: Partenariats & coopération

OBJECTIFS STRATÉGIQUES	OBJECTIFS OPÉRATIONNELS	ACTIONS
17. Mise en place d'une coopération entre les Parcs naturels	42. Optimiser les objectifs communs au PNHFE et au PNS et développer des actions communes.	<ul style="list-style-type: none"> • Conférences (loup)
	43. Établir une liaison physique entre le Parc naturel des Sources et le Parc naturel Hautes Fagnes-Eifel	
	44. Pas d'objectif opérationnel mentionné tel quel dans le PdG	<ul style="list-style-type: none"> • Échanges avec la FPNW et échanges inter-parcs
18. Un patrimoine à préserver et à faire connaître	45. Encourager l'implication citoyenne	<ul style="list-style-type: none"> • Actions « Genévriers » • Cadastre des chemins et sentiers • Groupe de travail spadois pour la biodiversité
19. Coopération entre les différents acteurs du territoire	46. Favoriser les rencontres et la mise en place de projets entre les différents acteurs de la région	<ul style="list-style-type: none"> • Restauration du site du Rond Ploay • Analyse contextuelle menée dans le cadre de la Charte paysagère • Mise en place d'une Commission « Eau »
	47. Développer des projets de grande envergure	<ul style="list-style-type: none"> • LIFE Vallées ardennaises

Axe F : Accueil, éducation & sensibilisation

OBJECTIFS STRATÉGIQUES	OBJECTIFS OPÉRATIONNELS	ACTIONS
20.Sensibilisation à travers la promotion du territoire et valorisation du patrimoine	48. Intégrer les notions d'éducation et de sensibilisation dans les aménagements d'accueil	• Ensemble des panneaux d'accueil développés
	49. Guider et informer pour mettre le patrimoine du Parc naturel en valeur	• Natur'Accessible
21.Sensibilisation au patrimoine naturel et valorisation des actions menées dans ce cadre	50. Faire connaître les actions réalisées par la Wallonie en faveur de la Biodiversité	• Gestion du site Natura 2000 BE33029 (dans le cadre du LIFE BNIP) • Conférences (loup)
	51. Protéger l'environnement partout, par tous, pour tous	
	52. Valoriser le travail des acteurs du paysage	
22.Promotion du tourisme vert et respectueux de l'environnement	53. Faire connaître le potentiel naturel au-delà du territoire du Parc naturel	• Brochure «Zoom sur le Parc naturel des Sources»
	54. Équilibrer l'accueil du public avec l'environnement	
23.Intégration de l'éducation, notamment à l'écologie, dans un maximum d'actions organisées dans ou à proximité du Parc naturel	55. Cibler les jeunes	
	56. Mise en place d'actions de sensibilisation à l'environnement lors d'activités événementielles de tous types	
	57. Sensibiliser à la gestion des déchets et lutter contre les dépôts sauvages	• Groupe de travail spadois pour la biodiversité (Nettoyage cours d'eau)
	58. Sensibiliser à la gestion des ressources	• Association forestière des Sources
	59. Interpréter l'évolution du paysage	• Inventaire de la pollution lumineuse • Analyse contextuelle menée dans le cadre de la Charte paysagère
	60. Allier environnement et santé	
24.Éducation relative à l'eau	61. Envisager l'élément « eau »	
	62. Sensibiliser à la protection des ressources d'eaux souterraines	
25.Promotion et valorisation des actions initiées par le Parc naturel	63. Faire connaître les missions du Parc naturel	• Ensemble des actions de communication
Pas d'objectif stratégique (non repris tel quel dans le PdG)		• Conférences et Formations





Parc naturel des Sources

Bérinzenne, 6

4900 Spa

087/63.22.05

Contact : info@parcnatureldessources.be

Site Internet : www.parcnatureldessources.be

Éditeur responsable : Parc naturel des Sources - Bérinzenne, 6 à 4900 Spa



Ici, l'innovation prend racine